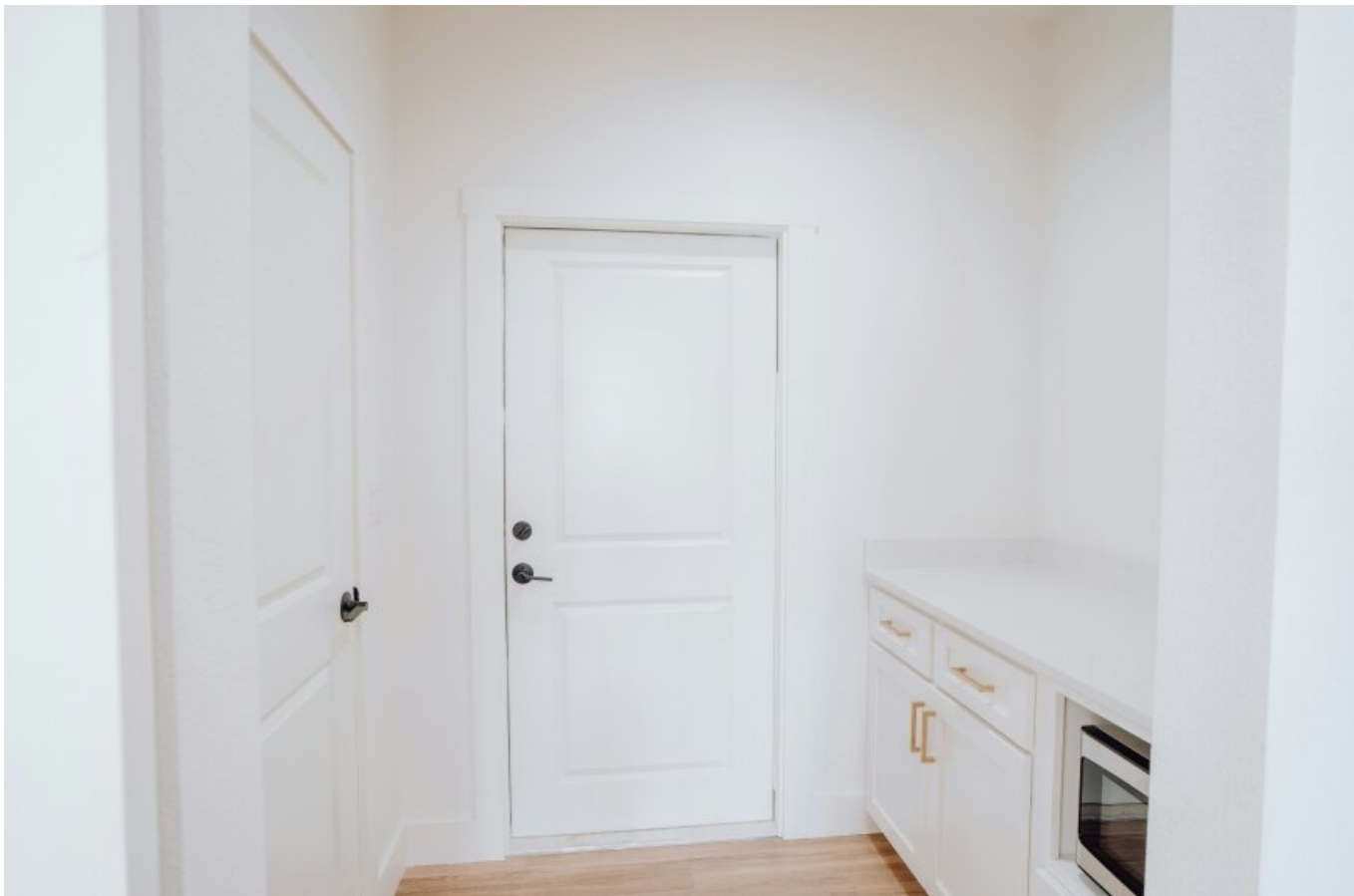


Poradnik: wybór i montaż drzwi wewnętrznych w Skierniewicach

data aktualizacji: 2026.03.27 autor: ARTYKUŁ SPONSOROWANY



(fot.pexels)

Wybór i prawidłowy montaż drzwi wewnętrznych to kluczowy element każdej inwestycji budowlanej lub remontowej. Drzwi pełnią nie tylko funkcję praktyczną, ale również estetyczną, wpływając na komfort i charakter wnętrza w Twoim domu czy mieszkaniu w Skierniewicach. Ten poradnik krok po kroku pomoże Ci podjąć świadome decyzje, od wyboru materiału, przez precyzyjne pomiary, aż po samodzielny montaż i konserwację, zapewniając trwałość i satysfakcję z użytkowania.

Dlaczego właściwy wybór drzwi wewnętrznych ma znaczenie w Skierniewicach?

Dobrej jakości drzwi wewnętrzne to inwestycja, która procentuje na wiele sposobów. Odpowiednio dobrane i zamontowane drzwi gwarantują nie tylko prywatność i komfort akustyczny, ale także

wpływają na izolację termiczną, a tym samym na rachunki za ogrzewanie. W Skierniewicach, podobnie jak w innych miejscowościach, zmienne warunki atmosferyczne mogą wpływać na stabilność materiałów, dlatego tak istotne jest przemyślane podejście do wyboru. Estetyka drzwi ma również ogromne znaczenie dla spójności aranżacji wnętrz, decydując o pierwszym wrażeniu i komforcie wizualnym.

Jak wybrać idealne drzwi wewnętrzne? Poradnik dla mieszkańców Skierniewic

Decyzja o wyborze drzwi wewnętrznych powinna być poprzedzona analizą kilku kluczowych czynników. Nie chodzi tylko o wygląd, ale przede wszystkim o funkcjonalność i warunki panujące w pomieszczeniach.

Materiał drzwi a potrzeby użytkownika

- **Drzwi MDF (Medium-Density Fibreboard):** Są popularnym wyborem ze względu na swoją stabilność, odporność na zmiany wilgotności i szeroką gamę wzorów oraz wykończeń. Często są pokrywane laminatem lub folią, co ułatwia utrzymanie czystości i podnosi ich odporność na uszkodzenia mechaniczne. Są też zazwyczaj bardziej przystępne cenowo niż drzwi drewniane. Idealne do większości pomieszczeń mieszkalnych.
- **Drzwi drewniane:** Symbolizują prestiż i klasę. Wykonane z litego drewna lub drewna klejonego warstwowo, charakteryzują się wysoką trwałością i naturalnym, unikatowym wyglądem. Wymagają jednak odpowiedniej konserwacji i są bardziej wrażliwe na wahania wilgotności, co może prowadzić do ich pęcznienia się. Są droższe, ale oferują doskonałą izolację akustyczną i termiczną.
- **Inne materiały:** Na rynku dostępne są również drzwi szklane (doświetlają pomieszczenia, idealne do nowoczesnych wnętrz) czy z elementami metalowymi, które mogą stanowić ciekawy akcent dekoracyjny.

MOŻE CIĘ ZAINTERESOWAĆ:

[Podczyszczanie ścieków przemysłowych - gotowa instalacja czy projekt indywidualny?](#)

Wymagania akustyczne i przeciwwilgociowe

- **Izolacja akustyczna:** Jest szczególnie ważna w sypialniach, gabinetach czy pokojach dziecięcych, gdzie kluczowa jest cisza i prywatność. Drzwi o dobrej izolacyjności akustycznej

posiadają zazwyczaj grubsze skrzydło, wypełnienie z płyty wiórowej otworowej (lub pełnej) oraz solidne uszczelki. Warto zwrócić uwagę na współczynnik izolacyjności akustycznej (Rw), wyrażany w decybelach (dB).

- **Odporność na wilgoć:** W łazienkach, kuchniach czy pomieszczeniach gospodarczych, gdzie wilgotność powietrza jest podwyższona, należy stosować drzwi o zwiększonej odporności na wilgoć. Najlepsze będą drzwi z materiałów kompozytowych, laminowane lub pokryte odpowiednią folią, która zabezpiecza je przed wnikaniem pary wodnej. Upewnij się, że wybrane skrzydło drzwiowe ma odpowiednie otwory lub podcięcie wentylacyjne, co jest wymogiem w łazienkach.

Kontrola końcowa przed zamówieniem drzwi

Zanim złożysz zamówienie, dokładnie zweryfikuj wszystkie parametry wybranych drzwi. Porównaj je z dokumentacją techniczną producenta i upewnij się, że spełniają Twoje oczekiwania pod kątem materiału, wymiarów, kierunku otwierania, a także izolacyjności. Wizualne sprawdzenie próbek materiałów w salonie również jest dobrym pomysłem, aby uniknąć rozczarowań.

Precyzyjny pomiar otworu drzwiowego - klucz do sukcesu montażu w Skierniewicach

Błędy w pomiarach to najczęstsza przyczyna problemów podczas montażu. Pamiętaj, że nawet niewielkie odchylenia mogą skutkować koniecznością kosztownych poprawek. Profesjonalne podejście do pomiarów to podstawa.

Niezbędne narzędzia do pomiaru

- Dobra miarka zwijana (najlepiej stalowa).
- Długa poziomica (min. 150 cm).
- Kątownik (do sprawdzenia prostych kątów).
- Ołówek i notatnik.

Szczegółowe pomiary otworu

Wykonaj pomiary w kilku punktach, aby upewnić się, że otwór jest równy. Pamiętaj, że ściany często nie są idealnie proste.

1. **Szerokość otworu:** Zmierz w trzech miejscach: na górze, w środku i na dole otworu. Zapisz najmniejszy wynik.
2. **Wysokość otworu:** Zmierz w trzech miejscach: po lewej stronie, w środku i po prawej stronie

otworu. Zapisz najmniejszy wynik.

3. **Głębokość/grubość muru:** Zmierz grubość ściany w co najmniej trzech punktach po obu stronach otworu (łącznie 6 punktów). Upewnij się, że uwzględniasz ewentualną grubość tynku, płytek czy innych okładzin, które znajdują się na ścianie po montażu ościeżnicy. Zapisz największy wynik.

Instrukcja powtórnego pomiaru: Dla zwiększenia pewności, odczekaj godzinę i wykonaj wszystkie pomiary ponownie. Porównaj wyniki i upewnij się, że są spójne. Ewentualne rozbieżności mogą świadczyć o nieregularnym kształcie otworu, co będzie wymagało dodatkowych działań podczas montażu.

Zalecane tolerancje szczelin

Aby montaż przebiegł prawidłowo i drzwi działały bez zarzutu, musisz zapewnić odpowiednie przestrzenie wokół ościeżnicy:

- **Szczeliny boczne i górna:** Zaleca się pozostawienie **1-2 cm** luzu między ościeżnicą a murem. Przestrzeń ta jest niezbędna do prawidłowego klinowania ościeżnicy, jej poziomowania i pionowania, a także do wypełnienia pianką montażową.
- **Szczelina dolna:** Standardowa szczelina pod skrzydłem drzwiowym wynosi zazwyczaj **0.8-1.5 cm**. Jest to kluczowe dla zapewnienia swobodnego otwierania i zamykania drzwi, szczególnie jeśli planujesz montaż wykładziny, dywanu lub grubego podkładu podłogowego. W łazienkach szczelina ta często jest większa (min. 2.5 cm) ze względów wentylacyjnych.

Kontrola pionu i poziomu otworu

Po wykonaniu pomiarów szerokości i wysokości, użyj długiej poziomicy do sprawdzenia pionu i poziomu każdej krawędzi otworu. Przystaw poziomice do bocznych ścian otworu i sprawdź, czy są pionowe. Następnie przyłóż ją do górnej krawędzi, sprawdzając poziom. Notuj wszelkie odchylenia – będą one sygnałem, że podczas montażu ościeżnica będzie wymagała dokładniejszego klinowania lub korekty. Znaczące krzywizny mogą wymagać wcześniejszego wyrównania muru.

Przygotowanie otworu pod montaż ościeżnicy

Staranne przygotowanie otworu to podstawa trwałego i estetycznego montażu.

1. **Oczyszczenie:** Dokładnie usuń wszelki kurz, gruz, luźne fragmenty tynku i resztki zaprawy z otworu. Odkurzanie otworu jest kluczowe dla prawidłowej adhezji pianki montażowej.
2. **Naprawa ubytków:** Wszelkie większe ubytki w murze wokół otworu należy wypełnić zaprawą murarską lub gipsem szpachlowym. Nierówności mogą utrudniać prawidłowe osadzenie ościeżnicy.

3. **Sprawdzenie stanu muru:** Upewnij się, że ściana jest stabilna i nośna. Jeśli mur jest stary lub kruszy się, może być konieczne jego wzmocnienie, np. przez zastosowanie specjalnych kotew montażowych.

Lista niezbędnych narzędzi i materiałów do montażu drzwi

Przed rozpoczęciem montażu przygotuj wszystkie potrzebne narzędzia i materiały, aby praca przebiegała sprawnie i bez przestojów.

Narzędzia

- **Wkrętarka:** Z odpowiednimi bitami do skręcania ościeznicy i ewentualnego mocowania kotew.
- **Poziomica:** Długa, do precyzyjnego ustawiania pionu i poziomu ościeznicy.
- **Kliny montażowe:** Drewniane lub plastikowe, niezbędne do stabilizacji ościeznicy w otworze.
- **Miarka zwijana i ołówek:** Do dokładnych pomiarów i zaznaczania.
- **Pistolet do pianki montażowej:** Do aplikacji pianki niskoprężnej.
- **Nóż do tapet (lub ostry nóż):** Do precyzyjnego usuwania nadmiaru pianki po wyschnięciu.
- **Młotek gumowy:** Do delikatnego dobijania klinów.

Materiały

- **Pianka montażowa niskoprężna:** Bardzo ważna! Użycie pianki niskoprężnej zapobiega deformacji ościeznicy podczas rozprężania.
- **Silikon lub akryl budowlany:** Do wykończenia szczelin między ościeznicą a ścianą po zamontowaniu listew maskujących.
- **Zasłepki na wkręty:** Jeśli ościeznica jest mocowana na wkręty widoczne od strony pomieszczenia.
- **Listwy wykończeniowe/opaski:** Maskujące połączenie ościeznicy ze ścianą.
- **Folia ochronna i taśma malarska:** Do zabezpieczenia ościeznicy i podłogi przed zabrudzeniem pianką.

Szczegółowy przebieg montażu drzwi wewnętrznych krok po kroku

Montaż drzwi wewnętrznych wymaga precyzji i cierpliwości. Postępuj zgodnie z poniższymi krokami, aby osiągnąć profesjonalny efekt.

Krok 1: złożenie ościeżnicy (futryny)

Rozpakuj elementy ościeżnicy i zgodnie z instrukcją producenta skręć je w całość. Upewnij się, że wszystkie połączenia są solidne i proste. Najczęściej ościeżnice składają się z dwóch pionowych i jednej poziomej belki, łączonych na kątowniki lub złącza mimośrodowe.

Krok 2: osadzenie ościeżnicy w otworze

Delikatnie wstaw złożoną ościeżnicę w przygotowany otwór. Wstępnie ustabilizuj ją klinami montażowymi na dole i po bokach, nie zaciskając ich zbyt mocno. Teraz kluczowy moment: użyj długiej poziomicy do precyzyjnego ustawienia pionu i poziomu ościeżnicy. Sprawdź, czy ościeżnica jest prosta w obu płaszczyznach (pion i poziom) oraz czy nie jest skrzywiona. Wyrównaj ją do płaszczyzny ściany, tak aby po montażu listew maskujących wszystko było równe.

Krok 3: wstępne mocowanie ościeżnicy

Po prawidłowym ustawieniu ościeżnicy w pionie i poziomie, wstępnie przymocuj ją do muru. Zazwyczaj odbywa się to za pomocą wkrętów przechodzących przez specjalne otwory w ościeżnicy, ukryte pod uszczelką lub pod zawiasami. W przypadku ościeżnic regulowanych, mocowanie może odbywać się za pomocą kotew, które są przykręcane do ościeżnicy, a następnie zatapiające w murze. Pamiętaj, aby nie dokręcać wkrętów zbyt mocno, aby nie zdeformować ościeżnicy.

Krok 4: montaż skrzydła drzwi

Zawieszenie skrzydła na zawiasach jest kolejnym etapem. Ostrożnie unieś skrzydło i nałóż je na trzpienie zawiasów zamontowanych w ościeżnicy. Otwórz i zamknij drzwi kilka razy, aby sprawdzić, czy działają płynnie, nie ocierają się o ościeżnicę ani podłogę. W razie potrzeby dokonaj wstępnych, drobnych korekt położenia ościeżnicy klinami.

Krok 5: klinowanie i piankowanie

Teraz czas na finalne unieruchomienie ościeżnicy. Użyj klinów montażowych, aby precyzyjnie ustabilizować ościeżnicę w otworze, pamiętając, aby nie ścisnąć jej zbyt mocno – mogłoby to spowodować jej odkształcenie i problemy z zamykaniem drzwi. Rozmieść kliny równomiernie (co 50-60 cm) wokół całej ościeżnicy.

Zabezpieczenia: Przed aplikacją pianki, dokładnie oklej ościeżnicę taśmą malarską, a podłogę i ścianę folią ochronną. Pianka montażowa jest trudna do usunięcia.

Następnie zaaplikuj piankę montażową niskoprężną w przestrzeń między ościeżnicą a murem. Wypełniaj szczelinę równomiernie, nie przesadzając z ilością, ponieważ pianka zwiększa swoją objętość. Pamiętaj, aby nawilżyć powierzchnię muru przed piankowaniem – poprawi to adhezję i właściwości pianki. Pozostaw piankę do całkowitego wyschnięcia, co zazwyczaj zajmuje minimum 24 godziny.

Krok 6: usunięcie klinów i nadmiaru pianki

Po całkowitym wyschnięciu pianki, ostrożnie usuń kliny montażowe. Następnie, za pomocą ostrego noża do tapet, obetnij nadmiar utwardzonej pianki, tak aby była równa z płaszczyzną ściany i ościeżnicy.

Krok 7: regulacja zawiasów

Teraz przystąp do precyzyjnej regulacji zawiasów. Większość nowoczesnych zawiasów umożliwia regulację w trzech płaszczyznach:

- **Wysokość:** Skrzydło można podnieść lub opuścić.
- **Szerokość:** Skrzydło można przesunąć bliżej lub dalej od ościeżnicy.
- **Docisk:** Można regulować siłę, z jaką skrzydło przylega do uszczelki.

Upewnij się, że skrzydło nie ociera się o ościeżnicę, swobodnie otwiera się i zamyka, a jego krawędzie są równoległe do ościeżnicy.

Krok 8: wykończenie fug i listew

Na koniec zamontuj listwy maskujące (opaski) wokół ościeżnicy, aby zakryć szczeliny i piankę montażową. Listwy zazwyczaj mocuje się na klej montażowy lub małe gwoźdźce bezłbiste. Po ich zamontowaniu, wszelkie drobne szczeliny między listwami a ścianą lub ościeżnicą możesz wypełnić akrylem lub silikonem w odpowiednim kolorze. Zapewni to estetyczne i czyste wykończenie.

Konserwacja i serwis drzwi wewnętrznych - długowieczność i funkcjonalność

Regularna konserwacja znacząco przedłuża żywotność drzwi i zapewnia ich bezproblemowe działanie.

- **Czyszczenie:** Czyść drzwi regularnie, używając środków przeznaczonych do danego materiału. Unikaj agresywnych detergentów, które mogą uszkodzić powierzchnię. Do drzwi laminowanych czy drewnianych wystarczy wilgotna ściereczka z delikatnym płynem.
- **Regulacja zawiasów:** Co pewien czas sprawdzaj zawiasy. Jeśli zauważysz, że drzwi zaczynają opadać, ocierać się lub wydawać niepożądane dźwięki, wyreguluj zawiasy zgodnie z instrukcją producenta. Warto również je nasmarować raz na rok specjalnym smarem technicznym.
- **Wymiana uszczelki:** Z czasem uszczelki mogą się zużyć, sparcieć lub stracić swoje właściwości izolacyjne. Ich wymiana jest prosta i może znacząco poprawić izolację akustyczną i termiczną pomieszczenia.

Znaczenie precyzyjnej komunikacji i dokumentacji w projekcie montażu drzwi

Niezależnie od tego, czy montujesz drzwi samodzielnie, czy zlecasz to specjalście w Skierniewicach, kluczowe jest utrzymanie jasnej i precyzyjnej komunikacji oraz dokumentacji.

Profesjonalizm i jasność

Dokładne zapisy pomiarów, instrukcje montażu, czy specyfikacje produktu eliminują nieporozumienia i błędy. Stanowią one podstawę do egzekwowania jakości usług i są nieocenione w przypadku reklamacji. Precyzyjna dokumentacja jest odzwierciedleniem profesjonalizmu zarówno wykonawcy, jak i właściciela.

Zasady pisowni i formatowania dokumentacji

Dbłość o poprawność językową i estetykę pisania jest równie ważna, co same treści. Oto dlaczego należy zwracać uwagę na wielkie litery:

- **Początek zdania i nagłówków zawsze wielką literą:** Ułatwia to czytanie i zrozumienie tekstu. Każde zdanie jest nową myślą, a nagłówek nowym działem – ich wyróżnienie wielką literą pomaga w szybkiej orientacji.
 - **Przed (niepoprawnie):** *jak zmierzyć otwór drzwiowy?, pomiary szerokości*
 - **Po (poprawnie):** *Jak zmierzyć otwór drzwiowy?, Pomiary szerokości*
- **Korzyści:** Poprawia czytelność, profesjonalny odbiór dokumentacji, minimalizuje ryzyko błędnych interpretacji instrukcji.

Lista kontrolna przed publikacją/wdrożeniem instrukcji

- Sprawdź, czy wszystkie pomiary są zapisane poprawnie i czytelnie.
- Upewnij się, że instrukcje są zrozumiałe i jednoznaczne dla każdej osoby.
- Zweryfikuj poprawność językową, ortograficzną i stylistyczną oraz formatowanie.
- Upewnij się, że wszystkie nagłówki i zdania zaczynają się wielką literą.

Narzędzia wspomagające

Współczesne edytory tekstu (np. edytory online, pakiet biurowy) oferują funkcje sprawdzania

pisowni i gramatyki, które pomogą w zachowaniu poprawności. Korzystaj z nich regularnie, aby Twoje pisemne instrukcje były zawsze bezbłędne.

Wybór wykonawcy i konsultacje w Skierniewicach

Jeśli zdecydujesz się na usługi profesjonalisty, starannie wybierz wykonawcę. Dobry montażysta to gwarancja spokoju i trwałości inwestycji.

- **Wiarygodność wykonawcy:** Zawsze sprawdź dane kontaktowe, uprawnienia i doświadczenie wykonawcy. Poproś o referencje lub obejrzyj poprzednie realizacje. Dostęp do historii ocen i opinii klientów (np. w Internecie) to cenne źródło informacji.
- **Konsultacja specjalisty:** W przypadku niestandardowych otworów, skomplikowanej konstrukcji ścian, konieczności poszerzenia otworu lub innych wątpliwości konstrukcyjnych, zawsze skonsultuj się ze specjalistą. Może to być architekt, konstruktor lub doświadczony montażysta. Lepiej zapobiegać, niż później naprawiać kosztowne błędy.

Często zadawane pytania (FAQ) dotyczące drzwi wewnętrznych

Oto odpowiedzi na najczęściej zadawane pytania dotyczące wyboru i montażu drzwi wewnętrznych:

P: Czy muszę mierzyć otwór, jeśli kupuję drzwi standardowych rozmiarów?

O: Tak, bezwzględnie. Mimo, że drzwi są standardowe, otwory w ścianach mogą mieć niewielkie odchylenia, które uniemożliwią prawidłowy montaż. Precyzyjny pomiar gwarantuje dopasowanie.

P: Jakie drzwi wybrać do łazienki, aby były odporne na wilgoć?

O: Do łazienek zalecane są drzwi z powierzchniami odpornymi na wilgoć, takimi jak laminat CPL/HPL, folia PCV lub drzwi kompozytowe. Ważne jest również, aby miały podcięcie wentylacyjne lub tuleje, zapewniające cyrkulację powietrza.

P: Czy mogę samodzielnie zamontować drzwi, jeśli nie mam doświadczenia?

O: Montaż drzwi wymaga precyzji, narzędzi i podstawowych umiejętności manualnych. Jeśli czujesz się na siłach i dokładnie przestudujesz instrukcje, jest to możliwe. W przypadku wątpliwości lub braku odpowiednich narzędzi, zawsze warto rozważyć zatrudnienie specjalisty, szczególnie w Skierniewicach, gdzie lokalni fachowcy mogą zaoferować swoje usługi.

P: Jak dbać o drewniane drzwi, aby długo służyły?

O: Drewniane drzwi wymagają regularnego czyszczenia i okresowej konserwacji (np. odświeżania powłoki lakierniczej lub olejowej). Unikaj silnych środków chemicznych. Dbaj o stabilną wilgotność w pomieszczeniu, aby zapobiec ich pęknięciu się.

P: Czy kierunek otwierania drzwi ma znaczenie?

O: Tak, ma ogromne znaczenie dla funkcjonalności i ergonomii pomieszczenia. Drzwi powinny otwierać się w taki sposób, aby nie kolidowały z meblami, nie blokowały przejścia i nie utrudniały korzystania z włączników światła.

Wybór i montaż [drzwi wewnętrznych w Skierniewicach](#) to inwestycja, która powinna służyć przez lata. Dzięki temu poradnikowi posiadasz wiedzę i praktyczne wskazówki, aby podjąć najlepsze decyzje dla swojego domu. Pamiętaj o precyzji na każdym etapie - od pomiarów po wykończenie - a Twoje drzwi będą nie tylko piękne, ale i funkcjonalne.

Źródło:

<https://skierniewice.eglos.pl/aktualnosci/item/45408-poradnik-wybor-i-montaz-drzwi-wewnetrznych-w-skierniewicach>